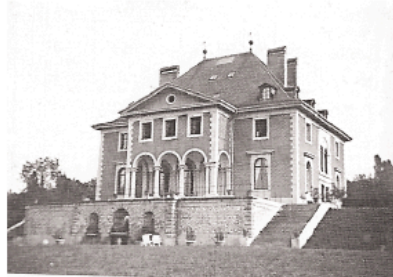


# Le château Chantrell à Anthy



Chantrell en 1934



Le château Chantrell en 1937



Chantrell aujourd'hui  
Source : Google Earth

La propriété Chantrell, qui s'étendait à l'origine sur 25 hectares de l'Allée des Peupliers jusqu'au Pamphiot et du Lac jusqu'au Foiset, recouvrait la totalité du quartier des Savoyances. Elle avait été achetée par Régina Callot-Chantrell.

C'est son fils, Jean-Baptiste Chantrell, architecte, qui fera bâtir le château en 1926, en s'inspirant des règles de construction élaborées par l'architecte italien de la Renaissance, Andrea Palladio. Les «villas palladiennes», que l'on peut encore admirer en Italie le long de la rivière Brenta, avaient été construites pour de riches vénitiens qui y venaient en villégiature. Ces villas sont conçues sur le modèle de la croix grecque (quatre branches égales) avec une coupole centrale et quatre façades identiques. Les «communs» sont attenants au bâtiment principal. Jean-Charles Chantrell fera bâtir un peu plus tard une maison de gardien séparée.

Le domaine comportait un jardin à la française face au lac, avec de l'eau tombant en cascades jusqu'au port, et un parc à l'anglaise, plus sauvage, à l'arrière du château.

L'intérieur était somptueux, avec des sols de marbre.

Le domaine sera démembré et vendu, d'abord les terrains, puis le château, en 1975, par Lydie Chantrell, petite-fille de Régina.

Aujourd'hui, le domaine, qui appartient à un citoyen russe, est fermé par une grille ornée de symboles de la culture slave. Elle a été réalisée par un artisan local. Le port est propriété de la commune.

Plusieurs films y ont été tournés, dont *L'oeil écarlate* en 1993, de Dominique Roulet, avec Jean-Louis Trintignant et Stefania Sandrelli.



Le château Chantrell aujourd'hui

En 1920, Anthy décide d'ériger un monument aux morts. Devis : 4 600 F. La mairie lance une souscription qui rapporte 1 600 F. Régina, à elle seule, a versé 1 000 F.

